

Довідкова інформація щодо програмного забезпечення

CPS (ver.16.0) та CPS2.0 (ver2.21.61)

Програмне забезпечення (ПЗ) CPS2.0 випущене корпорацією Моторола для налаштування обладнання MototTRBO та випущене на заміну існуючого ПЗ CPS. ПЗ CPS2.0 призначене для конфігурування обладнання з версією мікропрограмного забезпечення R02.10.0 і вище. Окрім, цього передбачення зворотня підтримка старіших версій мікропрограмного забезпечення не старіше R02.40. Структура відображення налаштувань, та послідовність налаштувань не змінилась, в певних підменю оптимізовано графічне відображення налаштувань.

Особливості ПЗ CPS2.0 (ver2.21.61) наведено нижче:

- Вимоги до ПК

Мінімально: 1,6 GHz Pentium, 2Gb RAM, DirectX 9-class graphics, HDD 35GB 5400 RPM, USB порт

Рекомендовано: 2GHz dual core, 4Gb RAM, 128 Mb graphics memory, HDD 50GB 5400 RPM, USB порт

- Вимоги до операційних систем

Windows 10 64-bit

Windows 8 64-bit, Windows 8.1 64-bit

- Підтримка форматів

CPS2.0 працює з форматом файла ctb2, та може працювати з форматом .ctb (формат CPS (ver.16.0)).CPS попередньої версії не підтримує файл прошивки збережений в CPS2.0.

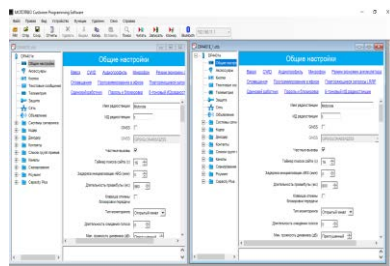
Для можливості роботи з файлами налаштувань версій мікпропрограмного забезпечення до R2.10 з ПЗ CPS 2.0 на ПК повинне бути встановлено ПЗ CPS (ver.16.0).

- Відображення двох файлів налаштувань на одному ПК

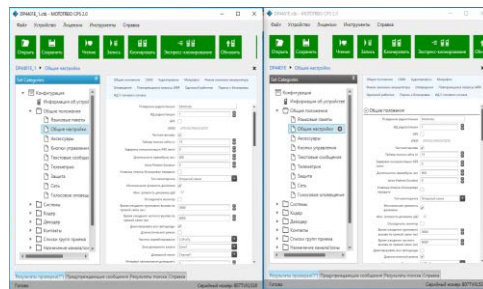
Відкриття двох файлів прошивок в CPS2.0 передбачено відкриття двома програмами CPS2.0.

В CPS попередньої версії можна було в одній програмі відкрити кілька файлів прошивок одночасно.

CPS. Два файли в одній програмі програмі

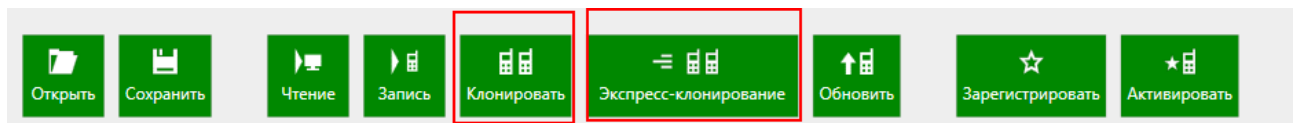


CPS2. Два файли в 2-х програмах програмах



Зображення 1. Відображення 2-х файлів налаштувань в ПЗ CPS та CPS2.0

- Спрощена система клонування радіостанцій. Не потрібно заходити в інші підменю для налаштування запису ІД в радіостанцію.



Запис ID
в радіостанцію

Не змінювати ID
радіостанції

Зображення 2. Панель навігації ПЗ CPS2.0

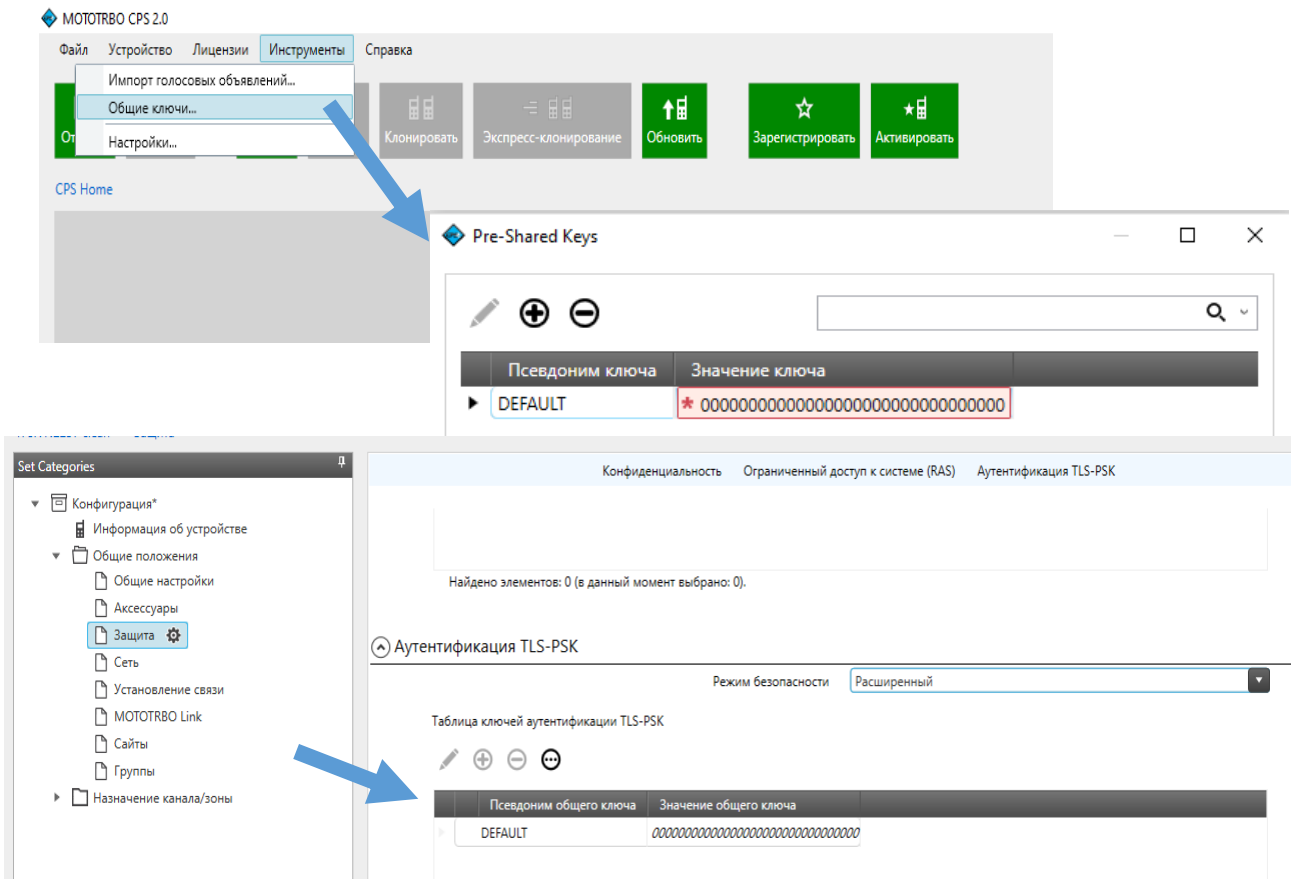
- TLS-PSK автентифікація

Обладнання Моторола MotoTRBO версії вище R02.10.5 підтримує автентифікацію TLS-PSK. Використання даної функції передбачає введення додаткового паролю в ПЗ CPS2.0 та в налаштуванні захисту обладнання. Активована автентифікація буде захищати пристрій від несанкціонованого запису, клонування та відновлення на заводські налаштування.

TLS-PSK автентифікація вимагається при роботі з обладнанням по USB, Ethernet та радіоефірі.

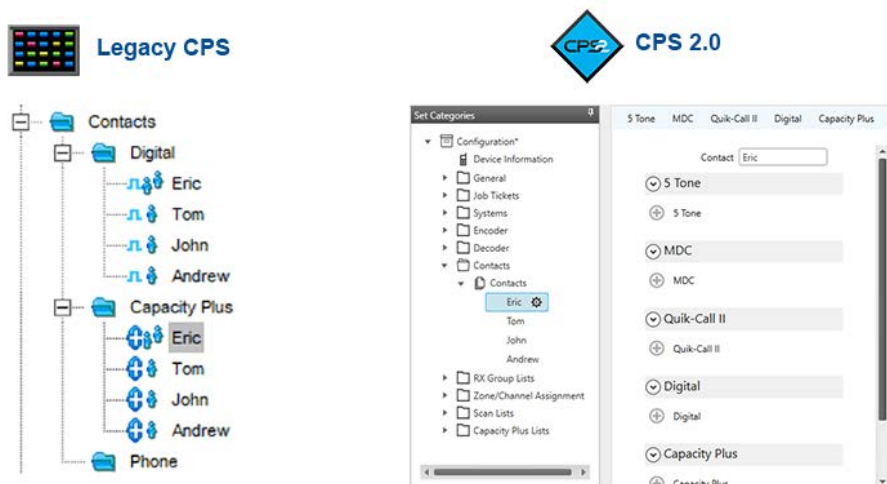
УВАГА!!!

В разі втрати паролю TLS-PSK обладнання відновленню не підлягає!



Зображення 3. Налаштування TLS-PSK автентифікації в CPS2.0.

- Формування контактів при налаштуванні абонентських радіостанцій В ПЗ CPS2.0, при формуванні списку контактів не потрібно дублювати абонентів цифрових каналів та транкінгових каналів. В CPS2.0 після створення нового абонента є можливість вказати відразу ID даного абонента для кожного з режимів роботи.



Зображення 4. Налаштування списку контактів CPS та CPS2.0.

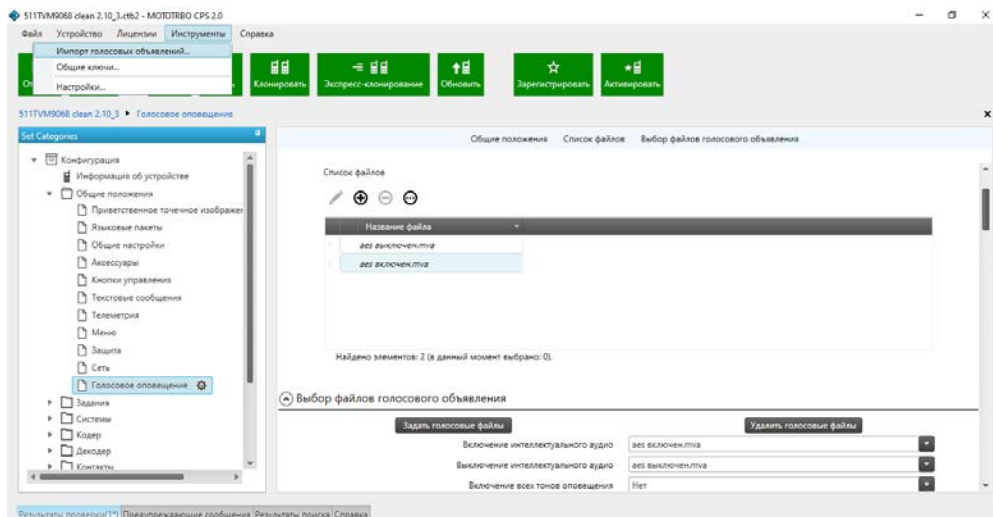
- Відображення помилок під час налаштування файлу прошивки. Під час формування файлу налаштувань в нижній частині меню CPS можна перевірити наявність помилок та в разі потреби отримати швидкий доступ до підменю з неправильними налаштуваннями.

| Путь | Код ошибки | Описание |
|--|------------|--|
| \\Защита\Ключи RAS:RAS Key1\Значение ключа | 206700004 | RAS Key Value must be 6 to 24 characters long, and only use alphanumeric character |
| \\Контакты | 200600701 | В одной конфигурации должен быть хотя бы один 5-тоновый вызов |
| \\Список групп приема Capacity Plus:List1\Участники | 201300001 | Нет доступных вызовов Capacity Plus. |
| \\Список адаптивных групп приема Capacity Plus:Участники | 203600101 | В адаптивный список групп приема можно добавить только контакты, содержа... |

Зображення 5. Відображення помилок в файлі налаштувань.

- Оптимізовано запис файлів голосових оповіщень.

В ПЗ CPS2.0 доступний запис голосових оповіщень безпосередньо під час налаштування файлу прошивки, без необхідності попередньо завантажувати голосові сповіщення перед початком проведення налаштувань.



Зображення 6. Відображення підменю голосових оповіщень

- Віддалене Bluetooth та IP підключення до обладнання

Для віддаленого підключення по IP до ретрансляторів та по Bluetooth до радіостанцій передбачено використання ПЗ RM (ver2.21.61). В CPS2.0 не передбачено іншої можливості підключення до обладнання окрім USB підключення.